

Atlas Copco Instruction Manual



Instruktionsmanual
for Atlas Copco WEDA Afvandingpumpe
Dansk - Danish

WEDA S04N
WEDA S08N

Atlas Copco

**Instruktionsmanual
for Atlas Copco WEDA Afvandingspumpe**

**WEDA S04N
WEDA S08N**

**Oversættelse af den
originale vejledning**

Printed matter Nr.
2954 9370 71

04/2019



ATLAS COPCO - PORTABLE ENERGY DIVISION
www.atlascopco.com

Garanti- og ansvarsbegrænsning

Brug kun tilladte reservedele.

Enhver skade eller fejlfunktion, forårsaget af brug af ikke tilladte reservedele, omfattes ikke af garantien eller produktansvaret.

Fabrikanten kan ikke drages til ansvar for nogen skade som følge af ændringer, udvidelser eller ombygninger, der er blevet udført uden fabrikantens skriftlige samtykke.

At forsømme vedligeholdelse eller foretage modifikationer på opsætningen af maskinen kan resultere i alvorlige farer.

Da der er gjort alt, hvad der er muligt for at sikre, at oplysningerne i manualen er korrekte, tager Atlas Copco ikke noget ansvar for eventuelle fejl.

Copyright 2019, Grupos Electrógenos Europa, S.A.U., Zaragoza, Spain.

Enhver uautoriseret brug eller kopiering af indholdet eller nogen som helst del af indholdet er forbudt.

Dette gælder især varemærker, modelbenævnelser, delnumre og tegninger.

Indledning

Læs venligst følgende instruktioner grundigt, før du begynder at anvende din pumpe.

Det er en solid, sikker og pålidelig maskine, der er bygget efter den nyeste teknologi. Følg instruktionerne i denne bog.

Instruktionsbogen skal altid opbevares i nærheden af maskinen.

Ved korrespondance skal man altid nævne pumpetyperen og serienummeret, som er angivet på datapladen.

Selskabet forbeholder sig ret til ændringer uden forudgående varsel.

Indholdsfortegnelse

1	Generell beskrivelse	7
1.1	Opbevaringskasse og forsegling	7
1.2	Tvinge	7
1.3	Beskyttelse mod overbelastning.....	7
1.4	Dataplade.....	8
2	De vigtigste komponenter	9
3	Betjeningsinstruktioner	10
3.1	Transport	10
3.2	Start	10
3.3	Stop	10
4	Vedligeholdelse	11
4.1	Forebyggende vedligeholdelsesplan	11
4.2	Ekstern skade, løse dele	11
4.3	Motorisolationsmodstand	11
4.4	Olie.....	11
4.5	Tvinge	11
4.6	Strømkabel	11
4.7	Kabelindgang	11
5	Fejlfinding	12
6	Tekniske detaljer	13
6.1	Oliespecifikationer	15
6.2	Dimensioner	15
6.3	Strømdiagram	15
6.4	Strømningskarakteristikker	16

7	Reserve dele	17
7.1	Bestilling af reserve dele.....	17
7.2	Torque	18

Generell beskrivelse

WEDA afvandningspumper er elektriske, nedsænkende pumper til anvendelse på byggeområder, industri, miner, tanke, pools etc. Udvalget består af adskillige afvandningspumper, alle designede til hård pumpning i krævende situationer. Det kompakte design og den lette vægt gør pumperne meget alsidige og lette at installere.

Designet med motorbeskyttelse holder pumperne kørende sikkert under forskellige forhold. Trippelakselforseglingerne sikrer lang levetid, og semi-hvirvel vådenden minimerer vedligeholdelsen.

Funktioner:

- Tør køreevne. Motorbeskyttelse.
- Tilkobl og pump. Indbygget høj drejningskondensator.
- Dobbelt mekaniske akseltætninger i siliciumcarbide.
- Yderligere læbeforsegling til udvidet levetid af den primære forsegling.

WEDA S04N er en letvægtsmudderpumpe, som er hård mod sand og mudder. Designet med en hvirveljernetvinge og et trippelforseglingssystem. Partikler og efterladenskaber op til Ø25 mm vil gå igennem pumpen med minimal belastning.

WEDA S08N er en letvægtsmudderpumpe, som er hård mod sand og mudder. Designet med en hvirveljernetvinge og et trippelforseglingssystem. Partikler og efterladenskaber op til Ø25 mm vil gå igennem pumpen med minimal belastning.

Motoren er udstyret med en 2-foldsmotorbeskyttelse, som automatisk stopper pumpen i tilfælde af overophedning eller overbelastning. Pumpen genstartes automatisk efter nedkøling.

Med kun 3 bolte til at løsne, er der let adgang til tvingen og pumpebetrækket.

OPBEVARINGSKASSE OG FORSEGLING

Betrækket er lavet af støbt jern, og forseglingen er lavet af støbt aluminium.

TVINGE

Pumpen er udstyret med en hvirveltvinge i støbt jern.

BESKYTTELSE MOD OVERBELASTNING

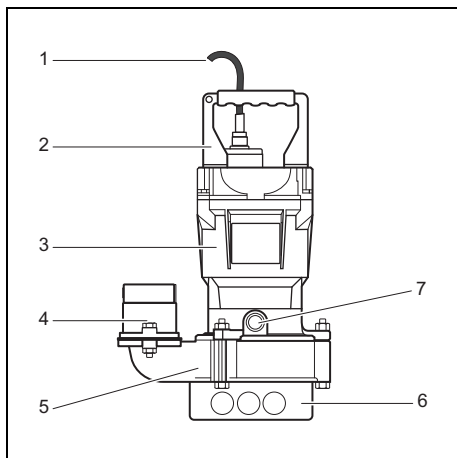
Pumperne er udstyret med en automatisk nulstilling som beskyttelse mod overbelastning.

DATAPLADE

Atlas Copco		WEDA LINE		CE	
1	Type	S/N		7	
2	Manuf. year	kg		8	
3	IP68	∇ 5m	Tmax.35°C		9
4	Cl. E	230V	1ph	50Hz	3000rpm
5	A	P ₁	kW	P ₂	kW
6	Qmax	L/MiN	Hrmax		m
GRUPOS ELECTROGENOS, EUROPA S. A. Polígono Pitarco II, Parcela20 50450 Miel (Zaragoza) SPAIN Made in Japan					
13	14	15	16	17	

Reference	Navn
1	Pumpetype
2	Produktionsdato
3	Beskyttelsesklasse
4	Motorisoleringsmodstand
5	Nominel strøm
6	Maks. tilførsel
7	Serienummer
8	Vægt
9	Maks. Væsketemperatur
10	Nominel rpm
11	Vurderet Strømuledning
12	Maks. Hoved
13	Mærkespænding
14	Maks. Dybde
15	Vurderet Strømtilførsel
16	Faser
17	Frekvens

De vigtigste komponenter



Reference	Navn
1	Strømkabel
2	Håndtag
3	Betræk
4	Slangekobling
5	Pumpebetræk
6	Sigte
7	Oliestik

Betjeningsinstruktioner

TRANSPORT



Benyt altid håndtaget til at løfte pumpen. Benyt aldrig strømkablet til at løfte eller transportere pumpen. Vær altid forsigtig, så du ikke taber den eller støder den mod væggen eller andet udstyr.

START



Pumpen må ikke benyttes i eksplosivt / letantændeligt miljø eller benyttes til at pumpe brandfarlige væsker!



Hvis pumpen benyttes til at pumpe vand ud af en swimmingpool:

- Ingen må opholde sig i poolen under pumpning,
- pumpen skal tilsluttes via en fejlstrømsafbryder, som vurderingsmæssigt ikke kører med over 30 mA.

Tjek strømkablet med hovedstikket før hvert brug. Hvis strømkablet er beskadiget, udskift det da straks.

Tjek, og strømforsyninger matcher vurderingen på **Dataplade**.

Tjek, om væsken, som skal pumpes, passer til karakteristikkene i sektion **Tekniske detaljer**.



Benyt aldrig pumpen uden sigtet.

Forbind en passende slange til ventilen og vær sikker på, at den er godt spændt. Undgå overdrevne bøjninger på slangen eller rørene, da dette kan resultere i reduceret strømning.

Rul de elektriske kabler ud, så de ikke er i nærheden af skarpe genstande, og der dermed ikke er risiko for, at kablet bliver beskadiget.

Vær sikker på, at pumpen er nedsænket før tilkobling i stikket. Installér aldrig pumpen direkte i spildevand eller mudret grund. Pumpen kan synke, og mudder/skidt kan sætte sig fast i pumpen og reducere strømningen. Tjek, at pumpen pumper.

I tilfælde af motorstop grundet overlast eller blokering, træk da først stikket ud af kontakten, før du fjerner pumpen for at se, hvorfor pumpen er stoppet. Fjern blokeringen, lad pumpen køle ned og fortsæt derefter arbejdet.



For gentaget brug, vær da venligst opmærksom på, at pumpen konstant er under vandet.

STOP



Vær opmærksom på, at pumpen kan blive meget varm. Lad den køle ned og/eller bær sikkerhedshandsker, når du arbejder med en pumpe, som lige er blevet slukket.

Træk stikket ud af kontakten og fjern pumpen. Hvis pumpen har været aktiv i beskidt vand, lad den da køre med rent vand for en stund eller kør rent vand igennem udløbsrøret. Hvis ler, cement eller andet beskidt materiale sidder fast i pumpen, kan det stoppe tvingen eller forseglingsområdet.

Vedligeholdelse

FOREBYGGENDE VEDLIGEHOLDELSESPLAN

Genstand (referér til separate paragraffer)	Hver måned	Hver 3. måned	Hver 6. måned
Ekstern skade, løse dele	Check		
Motorisolutionsmodstand	Mål		
Olie		Check	Skift
Tvinge	Check		
Strømkabel	Check		
Kabelindgang	Check		

EKSTERN SKADE, LØSE DELE

Vær sikker på, at alle skruer, bolte og møtrikker er stramme. Tjek tilstanden på pumpens håndtag og erstat det, hvis det er beskadiget eller slidt. Erstat alle eksterne dele, som er slidte eller beskadigede.

MOTORISOLUTIONSMODSTAND

Benyt en 500 V DC Megger og mål isolationen mellem faserne og mellem hver fase og grund. Modstandsværdierne skal være over 1 M ohm. Hvis unormale aflæsninger findes, aflévér da omgående pumpen til reparation.

Følg også alle lokale krav og reguleringer. Den strammeste regel vil være den gældende.

OLIE

Tjek oliens forhold for at se, om der er lækage ved vandet. Fjern oliestikket. Tag en olieprøve ved at benytte en pipette. Tjek for urenheder og emulgatorer. (Olien skal være klar). Hvis vandindtrængen er opstået, tjek da forseglingen og erstat hvis nødvendigt. Genopfyld forseglingskammeret med frisk olie. Referér til sektion **Tekniske detaljer** for type og mængde af olie.

TVINGE

Inspicér tvingen ved at fjerne sigtet og pumpebetrækker. Erstat tvingen, hvis den er beskadiget eller slidt.

STRØMKABEL

Inspicér kablet for ridser, sprækker eller skarpe bøjninger. Hvis det ydre betræk er beskadiget, erstat kablet. Lav ikke fugninger i fugtige sprækker.

KABELINDGANG

Vær sikker på, at kabelindgangen og sigte-spændingsklemmen er stramme. Hvis kabelindgangen viser tegn på lækage, erstat kablet.

Fejlfinding

Symptom	Årsag	Handling
Pumpen vil ikke køre	<ol style="list-style-type: none">1. Sikring sprunget eller kredsløbet stoppet2. Ødelagt kabel3. Strømfejl4. Tvinge stoppet5. Statorvikling udbændt	<ol style="list-style-type: none">1. Skift sikringen eller genstart kredsløbet2. Udskift kabel3. Genskab strømforsyning4. Rens tvinge5. Udskift pumpen
Pumpen starter og stopper	<ol style="list-style-type: none">1. Sigtet er blokeret2. Utilstrækkeligt vandniveau3. Spænding for lav ved brug af ekstra kabel4. Vandet er for varmt	<ol style="list-style-type: none">1. Rengør sigtet2. Øg vandniveau3. Benyt kabel med højere sektion4. Lad vandet køle af
Pumpens kapacitet er for lav	<ol style="list-style-type: none">1. Hovedslangen er bukket2. Pumpehovedet er for højt3. Sigtet er blokeret4. Tvingen er slidt	<ol style="list-style-type: none">1. Stræk hovedslangen ud2. Gennemgå pumpesituationen3. Rengør sigtet4. Udskift tvingen

Tekniske detaljer

Beskrivelse	Enhed	WEDA S04N	WEDA S08N
Udladning, slange og ISO-G	inch	2"	2"
Maks. Hoved (50Hz)	m	10.5	13
Maks. Flyde (50Hz)	l/m	270	317
	m ³ /h	16.2	19
Maks. Hoved (60Hz)	ft	32.8	48.6
Maks. Flyde (60Hz)	US gpm	58.1	76.6
	m ³ /h	16.2	19
Vægt	kg/lb	11/22.1	13/28.7
Maks. Massebehandling	mm/inch	25/1"	25/1"
Kabellængde	m/ft	10/33	10/33
Maks. Nedsænkingsdybde	m/ft	5/16	5/16
Tvinge-type		Hvirvel	Hvirvel
Tvinge-materiale		Støbt jern	Støbt jern
Aksel­for­seg­linger		Silikonekarbid	Silikonekarbid
Motorbeskyttelse		Varmebeskyttelse	Varmebeskyttelse
Motoris­o­la­tions­mod­stand		E	E
pH-værdi		6.5 - 8	6.5 - 8
Maks. Væsketemperatur	°C/F	35/95	35/95



Pumpen er designet til at pumpe vand, som passer til specifikationerne i tabellen herover.

Pumpen må ikke benyttes i eksplosive eller letantændelige miljøer eller til at pumpe brandfarlige væsker.

Motor Rating 50Hz	Enhed	WEDA S04N	WEDA S08N
Nominel output	kW	0.4	0.75
Maks. Strømindgang	kW	0.65	1.2
Nominel strøm (230V)	A	2.8	5.2
Akselhastighed	rpm	2900	2900

Motor Rating 60Hz	Enhed	WEDA S04N	WEDA S08N
Nominel output	hp	0.5	1.0
Maks. Strømindgang	kW	0.65	1.2
Nominel strøm (115V)	A	5.8	10.3
Nominel strøm (230V)	A	3.2	5.1
Akselhastighed	rpm	3600	3600

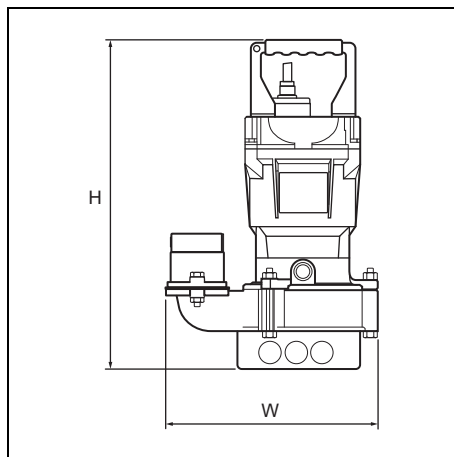
OLIESPECIFIKATIONER

Olietype: Turbineolie #32 (32 cSt / 40 °C)

Oilekapacitet: 0,15 liter

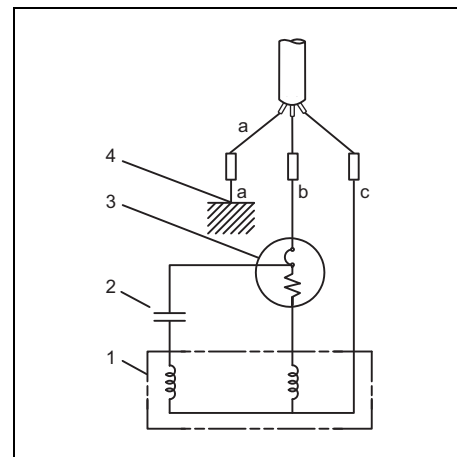
Atlas Copco bestillingsnummer: 1605 2255 00 (0,5 L)

DIMENSIONER



	H (mm/in)	W (mm/in)
WEDA S04N	375/14.7	277/10.9
WEDA S08N	416/16.4	277/10.9

STRØMDIAGRAM



Reference	Navn
1	Stator
2	Kondensator
3	Motorbeskytter
4	Grund

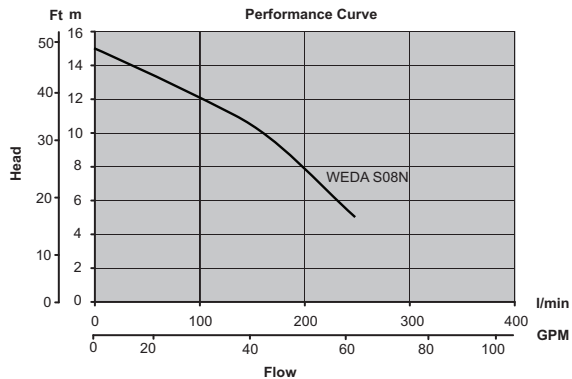
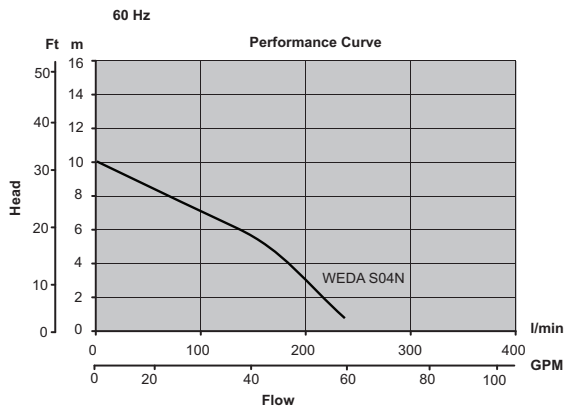
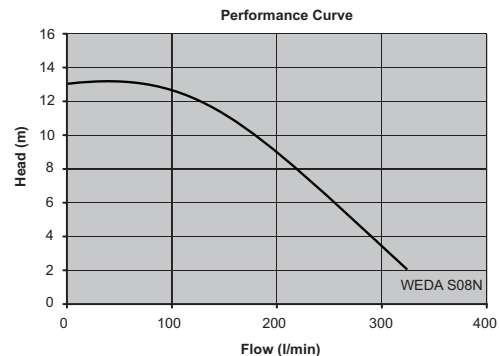
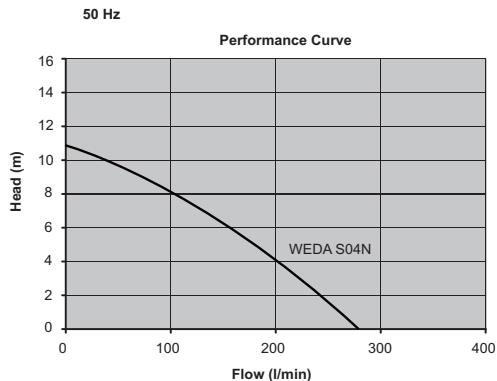
Farvekode

a = grøn/gul

b = rød

c = hvid

STRØMNINGSKARAKTERISTIKKER



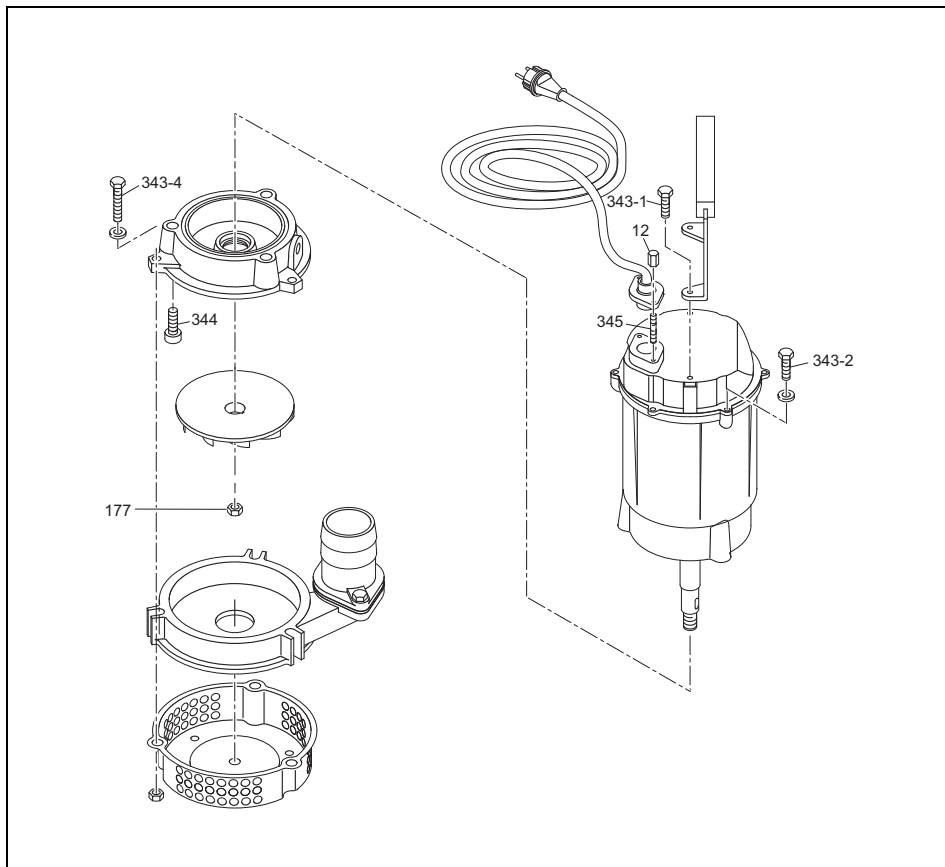
Reserve dele

BESTILLING AF RESERVEDELE

For at undgå fejl ved levering, oplys da følgende information ved bestilling af reserve dele:

1. Pumpetype
2. Pumpens serienummer
3. Ønsket mængde
4. Delnummer
5. Delbeskrivelse

TORQUE



Part	Torque Nm
12	3,4 - 3,9
177	9,8 - 11,8
343-1	9,8 - 11,8
343-2	3,9 - 5,9
343-4	9,8 - 11,8
344	3,9 - 5,9
345	3,4 - 3,9

