

# Atlas Copco Instruction Manual



Instruktionsmanual  
for Atlas Copco WEDA Afvandingspumpe  
Dansk - Danish

**WEDA D04N**  
**WEDA D08N**  
**WEDA D04BN**





**Instruktionsmanual  
for Atlas Copco WEDA Afvandingspumpe**

**WEDA D04N  
WEDA D08N  
WEDA D04BN**

**Oversættelse af den  
originale vejledning**

Printed matter Nr.  
2954 9350 71

04/2019



---

ATLAS COPCO - PORTABLE ENERGY DIVISION  
[www.atlascopco.com](http://www.atlascopco.com)

---

### **Garanti- og ansvarsbegrænsning**

Brug kun tilladte reservedele.

Enhver skade eller fejlfunktion, forårsaget af brug af ikke tilladte reservedele, omfattes ikke af garantien eller produktansvaret.

Fabrikanten kan ikke drages til ansvar for nogen skade som følge af ændringer, udvidelser eller ombygninger, der er blevet udført uden fabrikantens skriftlige samtykke.

Forsømmes man vedligeholdelsen eller ændrer noget ved maskinens opsætning kan det medføre alvorlige faremomenter, herunder brandfare.

Da der er gjort alt, hvad der er muligt for at sikre, at oplysningerne i manualen er korrekte, tager Atlas Copco ikke noget ansvar for eventuelle fejl.

Copyright 2019, Grupos Electrógenos Europa, S.A.U., Zaragoza, Spain.

Enhver uautoriseret brug eller kopiering af indholdet eller nogen som helst del af indholdet er forbudt.

Dette gælder især varemærker, modelbenævnelser, delnumre og tegninger.

## Indledning

*De bedes læse og følge instruktionerne omhyggeligt, før pumpen tages i brug.*

*Det er en solid, sikker og holdbar maskine, som er fremstillet i henhold til den nyeste teknologi. Følg instruktionerne i denne bog.*

*Instruktionsbogen skal altid opbevares i nærheden af maskinen.*

*Ved korrespondance skal man altid nævne pumpetyperen og serienummeret, som er angivet på datapladen.*

*Selskabet forbeholder sig ret til ændringer uden forudgående varsel.*

## Indholdsfortegnelse

<b>1</b>	<b>Generell beskrivelse</b> .....	7
1.1	Opbevaringskasse og forsegling .....	7
1.2	Tvinge .....	7
1.3	Beskyttelse mod overbelastning.....	7
1.4	Dataplade.....	8
<b>2</b>	<b>De vigtigste komponenter</b> .....	9
<b>3</b>	<b>Betjeningsinstruktioner</b> .....	10
3.1	Transport .....	10
3.2	Start .....	10
3.3	Stop .....	10
<b>4</b>	<b>Vedligeholdelse</b> .....	11
4.1	Forebyggende vedligeholdelsesplan .....	11
4.2	Ekstern skade, løse dele .....	11
4.3	Motorisolationsmodstand .....	11
4.4	Olie.....	11
4.5	Tvinge .....	11
4.6	Strømkabel .....	11
4.7	Kabelindgang .....	11
<b>5</b>	<b>Fejlfinding</b> .....	12
<b>6</b>	<b>Tekniske detaljer</b> .....	13
6.1	Oliespecifikationer .....	15
6.2	Dimensioner .....	15
6.3	Strømdiagram .....	15
<b>7</b>	<b>Reserve dele</b> .....	17
7.1	Bestilling af reserve dele .....	17

7.2 Torque ..... 18



# Generell beskrivelse

WEDA afvandingspumper er elektriske, nedsænkende pumper til anvendelse på byggeområder, industri, miner, tanke, pools etc. Udvalget består af adskillige afvandingspumper, alle designede til hård pumpning i krævende situationer. Det kompakte design og den lette vægt gør pumperne meget alsidige og lette at installere.

Designet med ydre overtræk til nedkøling og motorbeskyttelse holder pumpen kørende sikkert under forskellige forhold. Trippelakselforseglingerne sikrer lang levetid, og semi-hvirvel vådenden minimerer vedligeholdelsen.

## Funktioner:

- Tør køreevne. Motorbeskyttelse.
- Tilkobl og pump. Indbygget høj drejningskondensator.
- Dobbelt mekaniske akseltætninger i siliciumcarbid.
- Yderligere læbeforsegling til udvidet levetid af den primære forsegling.

WEDA D04N og D08N er kompakte, alsidige afvandingspumper til adskillige pumpebehov. Den polyuretane semi-hvirveltvinge er designet til at håndtere vandet på byggepladser, i mandehuller og industrielle huller med meget lav risiko for tilstopning.

WEDA 04B er en restvandspumpe, som pumper alt helt ned til 1 mm. Den gummibelagte bund undgår skrammer og skader på bunden af tanken eller poolen. Det 25 mm udlæg kommer med en ét-berørings, ikke genanvendelig ventil, som løfter og flytter vandet uden at spilde eller miste suget. Pumpen skal installeres på en glat overflade.

Ved at skifte ventilen til en 50 mm ventil, kan pumpen benyttes som en regulær afvandingspumpe.

Passende til tomme pools, tanke etc. og gør rent efter vandstrømmen, hvor ingen andre pumper kan komme til.

## OPBEVARINGSKASSE OG FORSEGGLING

Opbevaringskassen er lavet af stål, og forseglingerne er lavet af aluminium.

## TVINGE

WEDA D04N og D08N pumperne er udstyret med en polyuretan semi-hvirveltvinge.

## BESKYTTELSE MOD OVERBELASTNING

Pumperne er udstyret med en automatisk nulstilling som beskyttelse mod overbelastning.

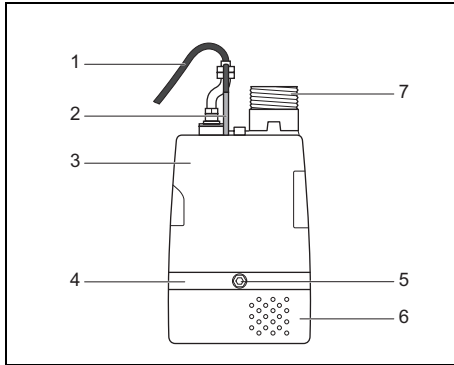
## DATAPLADE

<b>Atlas Copco</b>		<b>WEDA LINE</b>		<b>CE</b>		
1	Type		S/N		7	
2	Manuf. year		kg		8	
3	IP68	∇	5m	Tmax.35°C	9	
4	Cl. E	230V	1ph	50Hz	3000rpm	10
5	A	P	kW	P <sub>2</sub>	kW	11
6	Qmax		L/M/N	Hrmax	m	12
GRUPOS ELECTROGENOS, EUROPA S. A. Polígono Pitarco II, Parcela20 50450 Miel (Zaragoza) SPAIN Made in Japan						
13		14		15		
				16		
				17		

Reference	Navn
1	Pumpetype
2	Produktionsdato
3	Beskyttelsesklasse
4	Motorisolutionsmodstand
5	Nominel strøm
6	Maks. tilførsel
7	Serienummer
8	Vægt
9	Maks. Væsketemperatur
10	Nominel rpm
11	Vurderet Strømudledning
12	Maks. Hoved
13	Mærkespænding
14	Maks. Dybde
15	Vurderet Strømtilførsel
16	Faser
17	Frekvens



# De vigtigste komponenter



Reference	Navn
1	Strømkabel
2	Håndtag
3	Ydre betræk
4	Forseglingsbetræk
5	Oliestik
6	Sigte- og pumpebetræk
7	Slangekobling (trådet eller glat)

# Betjeningsinstruktioner

## TRANSPORT



Benyt altid håndtaget til at løfte pumpen. Benyt aldrig strømkablet til at løfte eller transportere pumpen. Vær altid forsigtig, så du ikke taber den eller støder den mod væggen eller andet udstyr.

## START



Pumpen må ikke benyttes i eksplosivt / letantændeligt miljø eller benyttes til at pumpe brandfarlige væsker!



Hvis pumpen benyttes til at pumpe vand ud af en swimmingpool:

- Ingen må opholde sig i poolen under pumpning,
- pumpen skal tilsluttes via en fejlstrømsafbryder, som vurderingsmæssigt ikke kører med over 30 mA.

Tjek strømkablet med hovedstikket før hvert brug. Hvis strømkablet er beskadiget, udskift det da straks.

Tjek, og strømforsyninger matcher vurderingen på Dataplade.

Tjek, om væsken, som skal pumpes, passer til karakteristikkene i sektion **Tekniske detaljer**.



Benyt aldrig pumpen uden sigtet.

Forbind en passende slange til ventilen og vær sikker på, at den er godt spændt. Undgå overdrevne bøjninger på slangen eller rørene, da dette kan resultere i reduceret strømning.

Rul de elektriske kabler ud, så de ikke er i nærheden af skarpe genstande, og der dermed ikke er risiko for, at kablet bliver beskadiget.

Vær sikker på, at pumpen er nedsænket før tilkobling i stikket. Installér aldrig pumpen direkte i spildevand eller mudret grund. Pumpen kan synke, og mudder/skidt kan sætte sig fast i pumpen og reducere strømningen. Tjek, at pumpen pumper.

I tilfælde af motorstop grundet overlast eller blokering, træk da først stikket ud af kontakten, før du fjerner pumpen for at se, hvorfor pumpen er stoppet. Fjern blokeringen, lad pumpen køle ned og fortsæt derefter arbejdet.

## STOP

Træk stikket ud af kontakten og fjern pumpen. Hvis pumpen har været aktiv i beskidt vand, lad den da køre med rent vand for en stund eller kør rent vand igennem udløbsrøret. Hvis ler, cement eller andet beskidt materiale sidder fast i pumpen, kan det stoppe tvingen eller forseglingsområdet.

# Vedligeholdelse

## FOREBYGGENDE VEDLIGEHOLDELSPLAN

Genstand (referér til separate paragraffer)	Hver måned	Hver 3. måned	Hver 6. måned
Ekstern skade, løse dele	Check		
Motorisolutionsmodstand	Mål		
Olie		Check	Skift
Tvinge	Check		
Strømkabel	Check		
Kabelindgang	Check		

### EKSTERN SKADE, LØSE DELE

Vær sikker på, at alle skruer, bolte og møtrikker er stramme. Tjek tilstanden på pumpens håndtag og erstat det, hvis det er beskadiget eller slidt. Erstat alle eksterne dele, som er slidte eller beskadigede.

### MOTORISOLUTIONSMODSTAND

Benyt en 500 V DC Megger og mål isolationen mellem faserne og mellem hver fase og grund. Modstandsværdierne skal være over 1 M ohm. Hvis unormale aflæsninger findes, aflévér da omgående pumpen til reparation.

Følg også alle lokale krav og reguleringer. Den strammeste regel vil være den gældende.

### OLIE

Tjek oliens forhold for at se, om der er lækage ved vandet. Fjern oliestikket. Tag en olieprøve ved at benytte en pipette. Tjek for urenheder og emulgatorer. (Olien skal være klar). Hvis vandindtrængen er opstået, tjek da forseglingen og erstat hvis nødvendigt. Genopfyld forseglingskammeret med frisk olie. Referér til sektion **Tekniske detaljer** for type og mængde af olie.

### TVINGE

Inspicér tvingen ved at fjerne sigtet og pumpebetrækker. Erstat tvingen, hvis den er beskadiget eller slidt.

### STRØMKABEL

Inspicér kablet for ridser, sprækker eller skarpe bøjninger. Hvis det ydre betræk er beskadiget, erstat kablet. Lav ikke fugninger i fugtige sprækker.

### KABELINDGANG

Vær sikker på, at kabelindgangen og sigte-spændingsklemmen er stramme. Hvis kabelindgangen viser tegn på lækage, erstat kablet.

# Fejlfinding

Symptom	Årsag	Handling
Pumpen vil ikke køre	<ol style="list-style-type: none"><li>1. Sikring sprunget eller kredsløbet stoppet</li><li>2. Ødelagt kabel</li><li>3. Strømfejl</li><li>4. Tvinge stoppet</li><li>5. Statorvikling udbændt</li></ol>	<ol style="list-style-type: none"><li>1. Skift sikringen eller genstart kredsløbet</li><li>2. Udskift kabel</li><li>3. Genskab strømforsyning</li><li>4. Rens tvinge</li><li>5. Udskift pumpen</li></ol>
Pumpen starter og stopper	<ol style="list-style-type: none"><li>1. Sigtet er blokeret</li><li>2. Utilstrækkeligt vandniveau</li><li>3. Spænding for lav ved brug af ekstra kabel</li><li>4. Vandet er for varmt</li></ol>	<ol style="list-style-type: none"><li>1. Rengør sigtet</li><li>2. Øg vandniveau</li><li>3. Benyt kabel med højere sektion</li><li>4. Lad vandet køle af</li></ol>
Pumpens kapacitet er for lav	<ol style="list-style-type: none"><li>1. Hovedslangen er bukket</li><li>2. Pumpehovedet er for højt</li><li>3. Sigtet er blokeret</li><li>4. Tvingen er slidt</li></ol>	<ol style="list-style-type: none"><li>1. Stræk hovedslangen ud</li><li>2. Gennemgå pumpesituationen</li><li>3. Rengør sigtet</li><li>4. Udskift tvingen</li></ol>

## Tekniske detaljer

Beskrivelse	Enhed	WEDA D04N	WEDA D04BN	WEDA D08N
Udladning, slange og ISO-G	inch	2"	1"(opt 2")	2"
Maks. Hoved (50Hz)	m	11.3	12	15.2
Maks. Flyde (50Hz)	l/m	250	140 (1") / 224 (2")	325
	m <sup>3</sup> /h	15	8.4 (1") / 13,5 (2")	19.5
Maks. Hoved (60Hz)	ft	39.4	39.4	53.3
Maks. Flyde (60Hz)	US gpm	67.6	59.4	79.3
	m <sup>3</sup> /h	15.0	13.5	19.5
Vægt	kg/lb	9/20	9.5/21	12.1/27.4
Maks. Massebehandling	mm/inch	7.5/03"	4.5/0.18"	12.4/27.4
Kabellængde	m/ft	10/33	10/33	10/33
Maks. Nedsænkingsdybde	m/ft	5/16	5/16	5/16
Tvinge-type		Semi-hvirvel	Semi-hvirvel	Semi-hvirvel
Tvinge-materiale		Polyuretan	Polyuretan	Polyuretan
Akselforseglinger		Silikonekarbid	Silikonekarbid	Silikonekarbid
Motorbeskyttelse		Varmebeskyttelse	Varmebeskyttelse	Varmebeskyttelse
Motorisolutionsmodstand		E	E	E
pH-værdi		6.5 - 8	6.5 - 8	6.5 - 8
Maks. Væsketemperatur	°C/F	35/95	35	35/95



**Pumpen er designet til at pumpe vand, som passer til specifikationerne i tabellen herover.**

**Pumpen må ikke benyttes i eksplosive eller letantændelige miljøer eller til at pumpe brandfarlige væsker.**

<b>Motor Rating 50Hz</b>	<b>Enhed</b>	<b>WEDA D04N</b>	<b>WEDA D04BN</b>	<b>WEDA D08N</b>
Nominel output	kW	0.4	0.75	0.4
Maks. Strømindgang	kW	0.65	1.2	0.65
Nominel strøm (230V)	A	2.8	5.2	2.8
Akselhastighed	rpm	2900	2900	2900

<b>Motor Rating 60Hz</b>	<b>Enhed</b>	<b>WEDA D04N</b>	<b>WEDA D04BN</b>	<b>WEDA D08N</b>
Nominel output	hp	0.5	1.0	0.5
Maks. Strømindgang	kW	0.65	1.2	0.65
Nominel strøm (115V)	A	5.8	10.3	5.8
Nominel strøm (230V)	A	3.2	5.1	3.2
Akselhastighed	rpm	3600	3600	3600

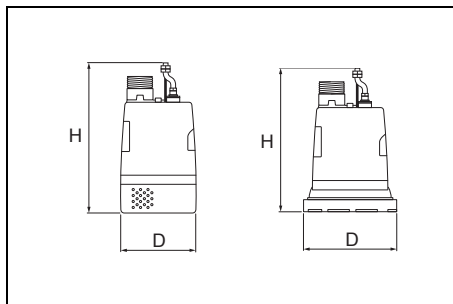
## OLIESPECIFIKATIONER

Olietype: Turbineolie #32 (32 cSt / 40 °C)

Oilekapacitet: 0,15 liter

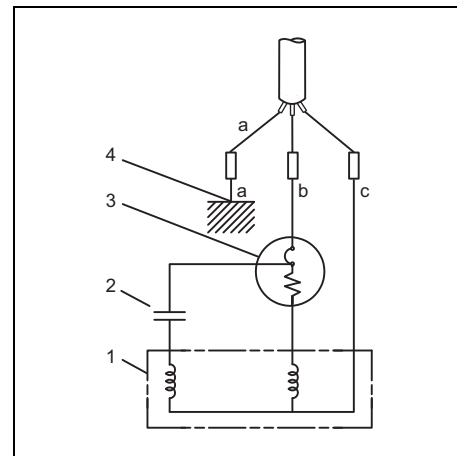
Atlas Copco bestillingsnummer: 1605 2255 00 (0,5 L)

## DIMENSIONER



	H (mm/in)	D (mm/in)
WEDA D04N	340/13.4	182/7.2
WEDA D08N	358/14.1	183/7.3
WEDA D04BN	415/16.4	220/8.7

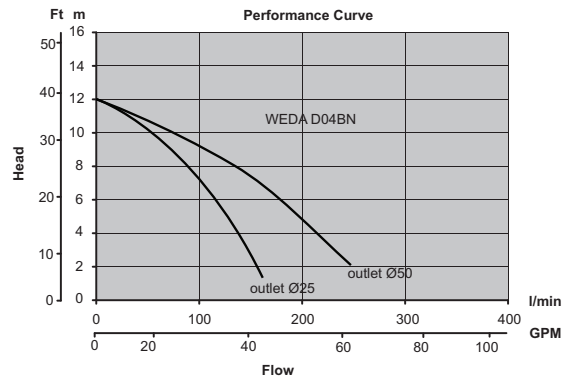
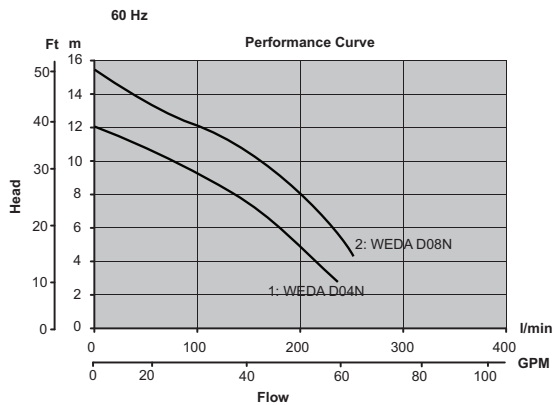
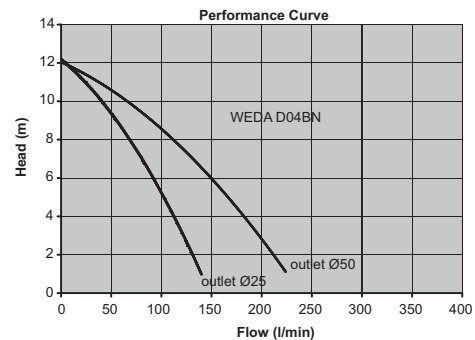
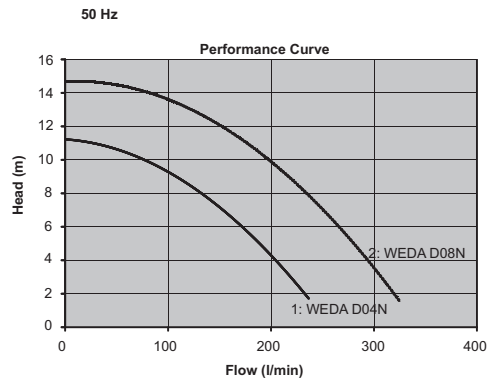
## STRØMDIAGRAM



Reference	Navn
1	Stator
2	Kondensator
3	Motorbeskytter
4	Grund

Farvekode
a = grøn/gul
b = rød
c = hvid

# STRØMNINGSKARAKTERISTIKKER





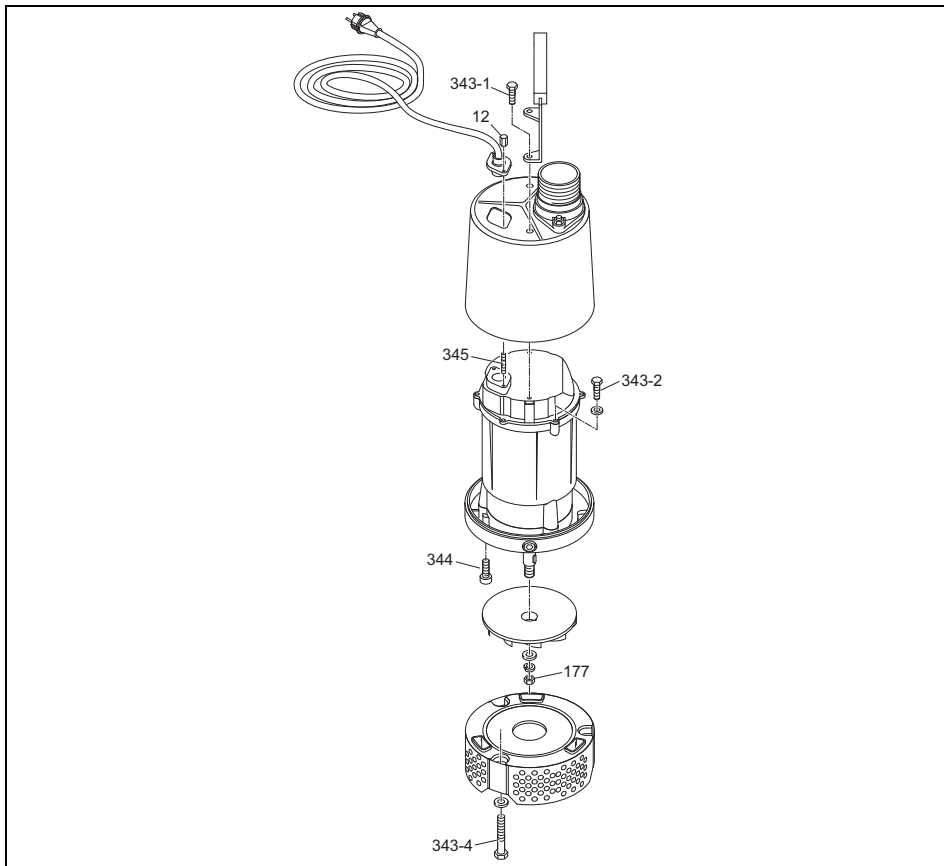
# Reserve dele

## BESTILLING AF RESERVEDELE

For at undgå fejl ved levering, oplys da følgende information ved bestilling af reserve dele:

1. Pumpetype
2. Pumpens serienummer
3. Ønsket mængde
4. Delnummer
5. Delbeskrivelse

## TORQUE



Part	Torque Nm
12	3,4 - 3,9
177	9,8 - 11,8
343-1	9,8 - 11,8
343-2	3,9 - 5,9
343-4	9,8 - 11,8
344	3,9 - 5,9
345	3,4 - 3,9



