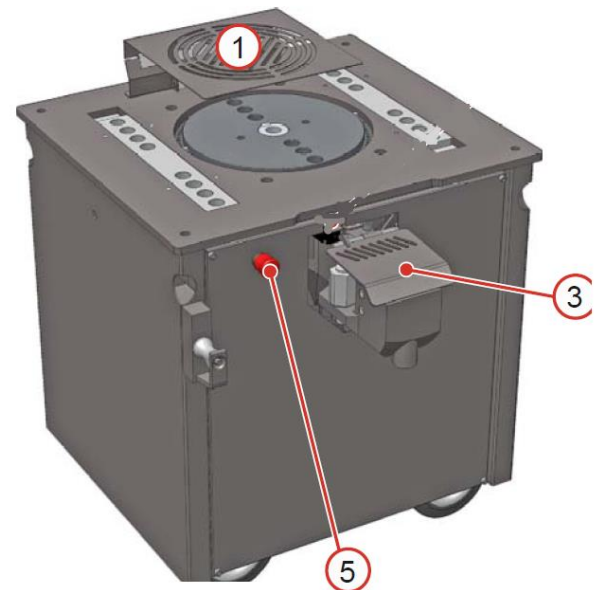


Nedenstående tabel 1 viser stængers diametre (i mm) der kan anvendes sammen med hver model. Diametre er angivet i henhold til materiale hårdhed (R) og antallet af stænger, der kan behandles samtidigt.

Tabel 1:

| Ø mm | | R. 65 Kg/mm ² 650 N/mm ² | | | R. 85 Kg/mm ² 850 N/mm ² | | | r.p.m. |
|---------------------------------|--|---|----|----|---|----|----|--------|
| | | 1Ø | 2Ø | 3Ø | 1Ø | 2Ø | 3Ø | |
| Iron rods | | 1Ø | 2Ø | 3Ø | 1Ø | 2Ø | 3Ø | |
| TP22/26 1/3-phase | | 20 | 14 | 10 | 18 | 12 | 8 | 10 |
| | | 24 | 18 | 14 | 22 | 14 | 12 | |
| TP24/28 1/3-phase | | 22 | 16 | 12 | 20 | 14 | 11 | 9 |
| | | 26 | 18 | 14 | 24 | 16 | 12 | |
| TP32/36 EVOLUTION 3-phase | | 28 | 20 | 16 | 25 | 16 | 14 | 9 |
| | | 34 | 24 | 20 | 32 | 22 | 18 | |
| TP40/46 EVOLUTION 3-phase | | 32 | 22 | 18 | 30 | 20 | 16 | 6 |
| | | 38 | 28 | 22 | 36 | 25 | 20 | |

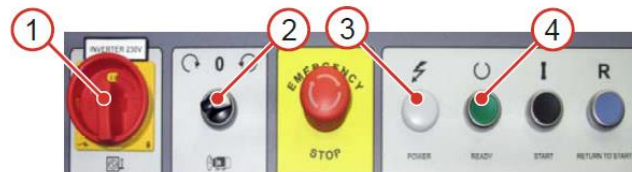
Figur 1.



Figur 1:

Hvis en af skærmene 1 eller 3 er åbne kan bordet ikke bruges til den aktuelle opgave. Nødstop 5 stopper hele maskinen.

Start maskinen:



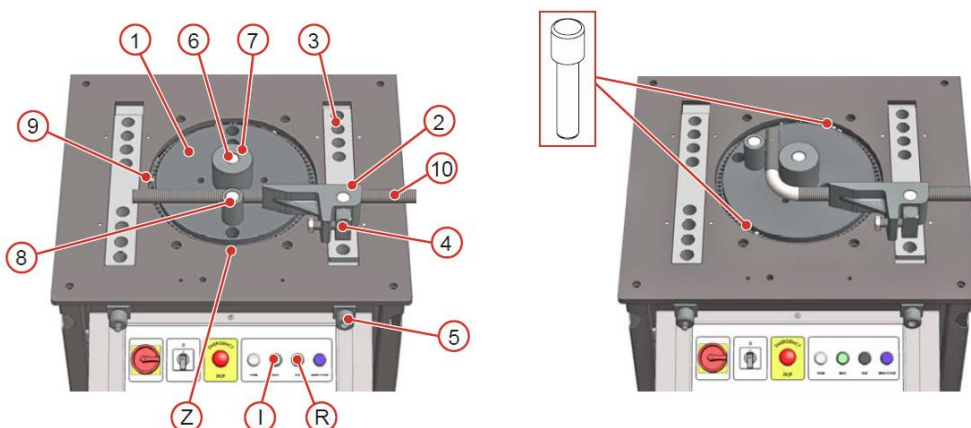
Drej hovedafbryderen 1 til I.

Drej rotationsretning kontakten 2 til venstre eller højre, så det peger på en af de to pile.

Når kontakten er på en af de to pile lyser [POWER] indikator 3.

Tryk på knappen [READY] 4 for at starte de andre kontroller: Den grønne indikator lyser derefter. Hvis en af nødstopknapperne er aktiveret eller en sikkerhedsskærm er åben er det ikke muligt at betjene kontrollerne og indikatoren lyser ikke.

Bukning:



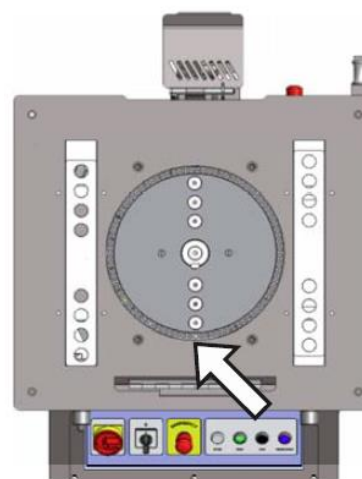
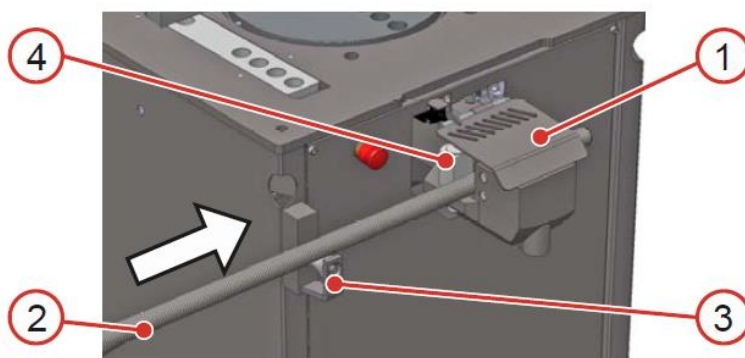
1. Kontrollér den centrale plade (1) er på nulpunktet (Z). Hvis det er nødvendigt at vende tilbage til nulpunktet trykkes på (R) -knappen.

2. Løft beskyttelsesskærmen

Vend

3. Sæt trykholderen (2) i holderen (3), og brug den firkantede bolt(4) for at sikre den. Drej det tilsvarende håndtag (5) for at placere hver holder (3).
4. Sæt stiften (6) og eventuelle bøsninger (7) i det centrale hul i den centralt roterende plade, afhængig af radius påkrævet.
5. Sæt stiften (8) og eventuelle bøsninger i det ønskede excentriske hul for at komme tættere på for at blive bøjet.
6. Der skal altid være mindst 2 mm mere, end diameteren på stangen der skal bukes, mellem den centrale tap (6) og den excentriske tap (8).
7. Sæt vende stiften (9) i en perifer hul i den centrale plade, valgt i overensstemmelse med den bøjnings vinkel der er påkrævet.
8. Sæt sikkerhedsstift bag vende pin, med to frie huller mellem de to.
9. Sæt stangen der skal bukes(10) mellem de to stifter.
10. Sænk sikkerhedsskærmen. Hvis afskærmningen ikke sænkes vil maskinen ikke fungere. Til maskiner udstyret med en klippeenhed: Kontroller at der ikke er en stang i klippe området. Kontrollér, at klippe afskærmning også er sænket.
11. For at betjene maskinen tryk og hold (I) knappen eller kontrol pedalen nede.
12. Kontroller, at stangen er bukket korrekt.
13. Hvis (I) knappen eller pedalen slippes, stopper maskinen øjeblikkeligt.
14. Når sikkerhedsstift aktiveres, vendes rotationsretningen og der køres automatisk tilbage til nulpunktet.
15. For at korrigere flyttes stiften et eller to huller fremad, hvis vinklen er for stor, eller flyt baglæns hvis vinklen er for lille.

Klipning:



Hvis stangen er lang, brug rullen (3) for at lette fremføring til det ønskede punkt.

1. Sæt vende stift på bukkebordet i 0 position for at klippeknivene kan nå sammen. (se pil på billedet til højre).
2. Løft afskærmningen (1) på klippe enhed.
3. Sæt stangen (2) mellem bladene fra venstre til højre og placer den på det krævede skæring punkt.
4. Juster holderen (4) med henblik på at holde stangen vinkelret på bladene.
5. Sænk skærmen (1). Hvis afskærmningen ikke sænkes, vil klippe enheden ikke klippe.
6. Tryk på pedalen og hold den nede indtil maskinen har udført snittet. Når det har nået retur punkt, køres knivene automatisk tilbage.
7. Skub stangen frem. Maskinen er nu klar til at udføre den næste klippeoperation

Sluk maskinen:

- Set rotation switchen (2) i position 0
- Drej hovedafbryder(1) til 0
- Tag evt stikket ud af stikontakt.